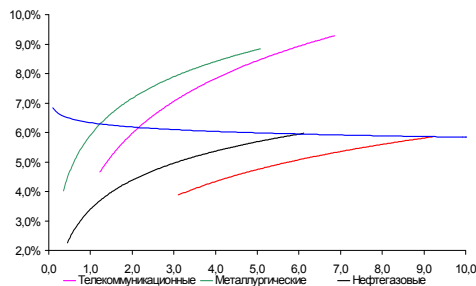
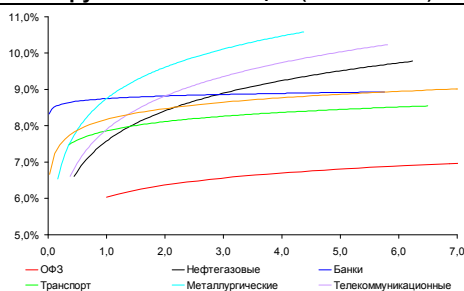


Рынок валютных облигаций



Источник: Bloomberg

Рынок рублевых облигаций (1-ый эшелон)



Источник: Bloomberg

Основные индикаторы долгового рынка

	Закрытие	Изм.	Доход%
Долговой рынок			
10-YR UST, YTM	1,86	-5,926 п.	↓
30-YR UST, YTM	2,91	-6,106 п.	↓
Russia-30	117,03	-0,04%	↓ 4,44
Rus-30 spread	257	66 п.	↑
Bra-40	132,19	-0,22%	↓ 8,09
Tur-30	160,47	-0,62%	↓ 6,30
Mex-34	128,22	-0,34%	↓ 4,71
CDS 5 Russia	258,17	86 п.	↑
CDS 5 Gazprom	342	126 п.	↑
CDS 5 Brazil	162	36 п.	↑
CDS 5 Turkey	322	96 п.	↑
CDS 5 Greece	6 930	-5496 п.	↓
CDS 5 Portugal	1 088	256 п.	↑
Валютный и денежный рынок			
			YTD%
\$/Руб. ЦБП	31,5830	-0,31%	↓ 4,6 ↑
\$/Руб.	31,8525	0,99%	↑ -0,8 ↓
EUR/\$	1,2642	-1,49%	↓ -2,5 ↓
Ruble Basket	35,7022	0,23%	↑ 2,3 ↑
Imp rate			
NDF \$/Rub 6M	5,77%	0,01	↑
NDF \$/Rub 12M	6,00%	0,14	↑
NDF \$/Rub 3Y	6,17%	0,14	↑
FWD €/Rub 3m	40,8316	-0,41%	↓
FWD €/Rub 6m	41,4168	-0,34%	↓
FWD €/Rub 12m	42,6528	-0,24%	↓
3M Libor	0,5670	-0,456 п.	↓
Libor overnight	0,1460	0,156 п.	↑
MosPrime	4,66	-56 п.	↓
Прямое репо с ЦБ, млрд	11	0	↓
Фондовые индексы			
			YTD%
RTS	1 446	-0,81%	↓ 4,4 ↑
DOW	12 422	-0,39%	↓ 1,7 ↑
S&P500	1 289	-0,49%	↓ 2,5 ↑
Bovespa	59 147	-1,29%	↓ 4,2 ↑
Сырьевые товары			
Brent spot	110,70	-0,31%	↓ 2,9 ↑
Gold	1640,15	-0,77%	↓ 4,0 ↑

Источник: Bloomberg

Российский рынок

Комментарий по долговому рынку, стр. 3

Валютные облигации

Позитивный тренд, преваляровавший на внешних рынках с начала года, прервался в результате действий агентства S&P. Были понижены рейтинги 9 стран. Учитывая постепенную подготовку инвесторов к данной новости, реакция рынков в понедельник выглядит вполне умеренной.

Рублевые облигации

В пятницу активность в секторе корпоративного долга заметно возросла. Инвесторы, несколько успокоенные продолжающимся снижением ставок денежного рынка, обратили внимание на наиболее ликвидные выпуски. На заявление S&P отреагировали облигации госсектора, закрывшие в итоге пятницу практически без изменения ценовых уровней. Реакция корпоративного сектора ожидается сегодня.

НОВОСТИ ВКРАТЦЕ:

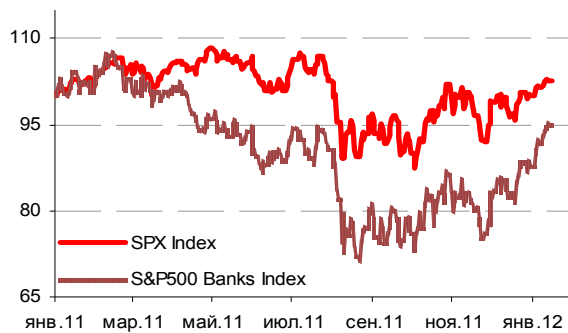
- Минфин 17 января предложит банкам на аукционе 10 млрд руб; дата возврата депозитов - 15 февраля 2012 г
- Fitch изменило прогноз по рейтингам "ОТП Банка" со "стабильного" на "негативный"
- Ставка 3-го купона по облигациям ИНГ Банка серии 01 установлена в размере 7,73% годовых

ГРАДУСНИК КРИЗИСА

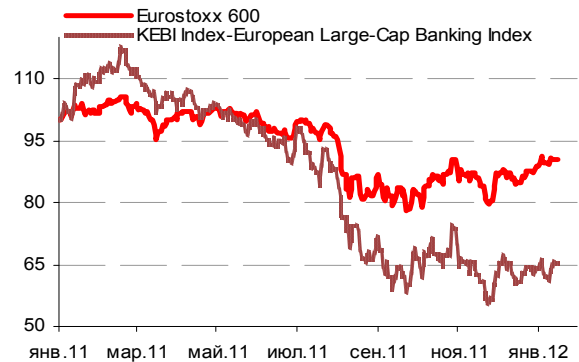
Ключевые кризисные индикаторы

	закрытие, б.п.	Δ		закрытие, б.п.	Δ		
3M Libor-OIS 3M	48,40	-0,40	↓	BofA CDS 5Y	344	5	↑
3M Euribor - OIS 3M	88,05	-1,75	↓	Morgan Stanley CDS 5Y	368	6	↑
Portugal CDS 5Y	1 088	25	↑	Citigroup CDS 5Y	250	6	↑
Italy CDS 5Y	503	9	↑	Deutsche Bank CDS 5Y	190	2	↑
Greece CDS 5Y	6 930	-549	↓	Societe Generale CDS 5Y	372	8	↑
Spain CDS 5Y	408	14	↑	Unicredit CDS 5Y	508	7	↑

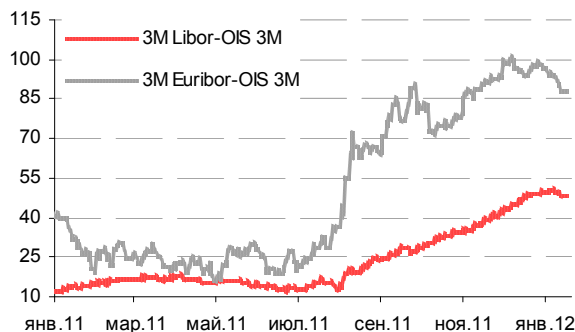
Илл 1: S&P500 vs S&P500 Bank Index



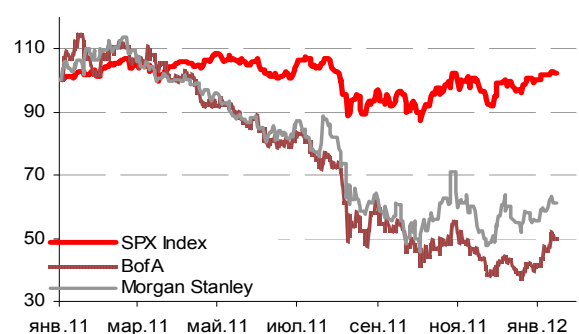
Илл 2: Eurostoxx600 vs EU Banking Index



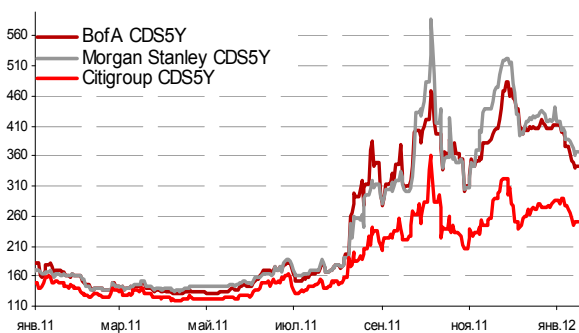
Илл 3: 3MLibor/Euribor-OIS Spread



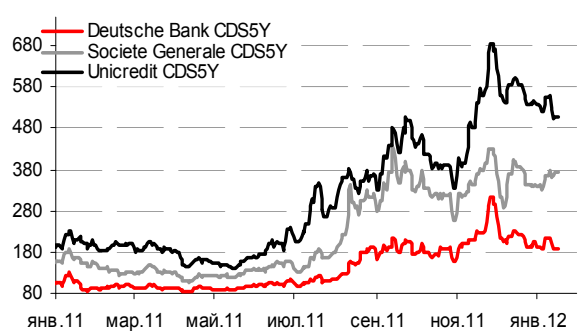
Илл 4: S&P500 vs банки США (01.01.11=100)



Илл 5: Кредитные свопы ведущих банков США



Илл 6: Кредитные свопы банков Еврозоны



Источник: Bloomberg

Источник: Bloomberg

Комментарий по долговому рынку

Валютные облигации

Несмотря на сложившийся умеренно позитивный на утро пятницы новостной фон, спрос на безрисковые активы в конце недели оставался крайне высоким. Так, сначала рынок попытался оценить результаты размещения итальянских среднесрочных облигаций, последовавшего за крайне успешным аукционам по векселям днем ранее. Хотя Италия вновь зафиксировала снижение стоимости заимствования по итогам уже второго аукциона суверенных долгов, снижение доходности и уровень спроса были менее впечатляющими. При этом давление рынка было более ощутимо в сегменте долгосрочных бумаг. В связи с этим интересно будет обратить внимание на 10-летние бумаги, аукцион по которым ожидается через две недели.

Позитивный тренд, преваляровавший на внешних рынках с начала года, прервался в результате действий агентства S&P. Первоначально было заявлено, что агентство объявит о пересмотре рейтингов стран Еврозоны после закрытия рынков. Эта новость повысила спрос на безрисковые активы (доходность UST-10 упала на 6 б.п. – до 1,86%), привела к снижению курса евро к доллару США на 1,5%, вызвав снижение на фондовых рынках и долгах развивающихся стран.

Итоговое решение S&P оказалось в рамках ожиданий – были понижены рейтинги 9 стран, в том числе с максимального уровня AAA был снижен на 1 ступень рейтинг Франции и Австрии, а рейтинг Италии и Испании понижен сразу на 2 ступени. Кроме того, рейтинг Португалии вышел из инвестиционной зоны. Прогнозы по рейтингам сохранены на негативном уровне. Учитывая постепенную подготовку инвесторов к данной новости, реакция рынков в понедельник выглядит вполне умеренной.

Динамика цен импорта США за декабрь отразила продолжающееся охлаждение инфляции. Так, импортные цены в декабре выросли на 8,5%/г (ожидалось 8,4%/г) с 10,1%/г месяцем ранее. Согласно предварительным данным, значение индекса потребительского доверия Университета Мичигана в январе составило 74 пункта (при прогнозе роста до 71,5 пункта).

Пятничный негатив на российском рынке еврооблигаций отразился в основном в суверенном сегменте рынка. Суверенный бенчмарк Rus-30 закрылся практически без изменений на уровне 117,03% от номинала. Риск на Россию CDS 5Y вырос на 8 б.п. – до 258 б.п.

Сегодня торговая активность на внешнем рынке, вероятно, будет ограниченной - биржи США закрыты в связи с праздничным днем (День Мартина Лютера Кинга).

Рублевые облигации

В пятницу активность в секторе корпоративного долга заметно возросла, биржевой оборот торгов превысил 9 млрд руб. Судя по всему, волатильность внешнего фона заставляет инвесторов перейти к активным действиям уже в январе. Большую часть торгов на рынке преобладал рост котировок. Инвесторы, несколько успокоенные продолжающимся снижением ставок денежного рынка, обратили внимание на наиболее ликвидные выпуски. Активность была сосредоточена в бумагах 1-го эшелона (ФСК, РСХБ, АПРОСА, ВЭБ),

торговались также длинные бумаги телекоммуникационного сектора (Вымпелком, МТС).

Поступившее в конце дня сообщение от агентства S&P о планах объявить о результатах пересмотра рейтингов стран Еврозоны после закрытия рынков, несколько снизили покупательскую активность, развернув рыночный тренд. В первую очередь, на данное заявление отреагировали облигации госсектора, закрывшие в итоге день практически без изменения ценовых уровней. Реакция корпоративного сектора ожидается сегодня.

Екатерина Леонова, *Старший аналитик* (+7 495) 974-2515 доб. 8523
Татьяна Цилюрик, *Аналитик* (+7 495) 974-2515 доб. 7669

ДИНАМИКА РОССИЙСКИХ ОБЛИГАЦИЙ

Илл. 7: Динамика российских суверенных и субфедеральных еврооблигаций

	Дата погаш-я	Дюра-ция, лет	Дата ближ. купона	Ставка купона	Цена закрытия	Изме-нение	Доход-сть к оферте/погаш-ю	Текущ дох-сть	Спред по дю-рации	Изм. спреда	Сред к сувер. евро-облиг.	Объем выпуска млн	Валюта	Рейтинги S&P/Moodys/ Fitch
Суверенные														
Россия-15	29.04.2015	3,11	29.04.12	3,63%	101,52	-0,05%	3,13%	3,57%	279	3,1	3,06	2 000	USD	/ Baa1 / BBB
Россия-18	24.07.2018	4,92	24.01.12	11,00%	138,67	-0,01%	4,17%	7,93%	338	3,3	4,82	3 466	USD	BBB / Baa1 / BBB
Россия-18(руб)	10.03.2018	4,88	10.03.12	7,85%	102,61	0,01%	7,31%	7,65%	--	--	--	90 000	RUB	BBB+ / Baa1 / BBB
Россия-20	29.04.2020	6,85	29.04.12	5,00%	103,88	-0,08%	4,43%	4,81%	313	7,0	6,70	3 500	USD	BBB / Baa1 / BBB
Россия-28	24.06.2028	9,22	24.06.12	12,75%	171,58	-0,13%	5,89%	7,43%	403	7,3	8,96	2 500	USD	BBB / Baa1 / BBB
Россия-30	31.03.2030	5,51	31.03.12	7,50%	117,03	-0,04%	4,44%	6,41%	257	6,4	11,01	1 772	USD	BBB / Baa1 / BBB
Муниципальные														
Москва-16	20.10.2016	4,30	20.10.12	5,06%	101,07	0,07%	4,80%	5,01%	--	--	--	407	EUR	BBB / Baa1 / BBB
Беларусь-15	03.08.2015	2,96	03.02.12	8,75%	88,57	-0,41%	12,86%	9,88%	--	--	--	1 000	USD	B- / B3 /

Источник: Bloomberg, Отдел исследований Альфа-Банка

Илл. 8: Динамика российских банковских еврооблигаций

	Дата погаш-я	Дюра-ция, лет	Дата ближ. купона	Ставка купона	Цена закрытия	Изме-нение	Доход-сть к оферте/погаш-ю	Текущ дох-сть	Спред по дю-рации	Изм. спреда	Сред к сувер. евро-облиг.	Объем выпуска млн	Валюта	Рейтинги S&P/Moodys/ Fitch
Альфа-12	25.06.2012	0,44	25.06.12	8,20%	101,89	0,13%	3,83%	8,05%	360	-36,0	-349	500	USD	BB / Baa1 / BB+
Альфа-13	24.06.2013	1,38	24.06.12	9,25%	105,10	-0,02%	5,51%	8,80%	529	0,5	-180	392	USD	BB / Baa1 / BB+
Альфа-15-2	18.03.2015	2,80	18.03.12	8,00%	101,52	0,20%	7,45%	7,88%	711	-5,9	13	600	USD	BB / Baa1 / BB+
Альфа-17*	22.02.2017	0,10	22.02.12	8,64%	89,00	0,56%	11,54%	9,70%	1132	-13,1	423	300	USD	B+ / Baa2 / BB
Альфа-17-2	25.09.2017	4,57	25.03.12	7,88%	97,35	0,29%	8,47%	8,09%	768	-2,5	115	1 000	USD	BB / Baa1 / BB+
Альфа-21	28.04.2021	6,55	28.04.12	7,75%	92,04	0,28%	9,03%	8,42%	773	1,6	460	1 000	USD	BB / Baa1 / BB+
Банк Москвы-13	13.05.2013	1,27	13.05.12	7,34%	102,85	0,01%	5,07%	7,13%	485	-1,5	-224	500	USD	/ Baa2 / BBB-
Банк Москвы-15*	25.11.2015	3,46	25.05.12	5,97%	92,82	-0,47%	8,17%	6,43%	764	17,4	86	300	USD	/ Baa3 / BB+
Банк Москвы-17*	10.05.2017	0,32	10.05.12	6,81%	92,00	0,00%	8,72%	7,40%	849	1,0	140	400	USD	/ Baa3 / BB+
ВТБ-12	31.10.2012	0,77	30.04.12	6,61%	102,99	0,00%	2,75%	6,42%	252	-3,2	-457	1 054	USD	BBB / Baa1 / BBB
ВТБ-15-2	04.03.2015	2,83	04.03.12	6,47%	102,56	-0,02%	5,56%	6,30%	522	2,1	-175	1 250	USD	BBB / Baa1 / BBB
ВТБ-16	15.02.2016	3,69	15.02.12	4,25%	99,50	0,00%	4,38%	4,27%	--	--	--	193	EUR	BBB / Baa1 / BBB
ВТБ-18*	29.05.2018	1,32	29.05.12	6,88%	103,51	-0,12%	6,20%	6,64%	598	3,1	-112	1 706	USD	BBB / Baa1 / BBB
ВТБ-18-2	22.02.2018	1,32	22.02.12	6,32%	96,78	-0,18%	6,97%	6,53%	675	4,5	-34	750	USD	BBB / Baa1 /
ВТБ-35	30.06.2035	12,56	30.06.12	6,25%	99,75	0,16%	6,27%	6,27%	441	4,6	38	693	USD	BBB / Baa1 / BBB
ВЭБ-17	22.11.2017	5,05	22.05.12	5,45%	99,90	0,09%	5,47%	5,46%	468	1,9	130	600	USD	BBB / / BBB
ВЭБ-20	09.07.2020	6,60	09.07.12	6,90%	104,17	-0,07%	6,26%	6,63%	496	6,9	183	1 600	USD	BBB / / BBB
ВЭБ-25	22.11.2025	9,07	22.05.12	6,80%	99,22	0,01%	6,89%	6,85%	502	5,8	100	1 000	USD	BBB / / BBB
ВЭБ-Лизинг-16	27.05.2016	3,93	27.05.12	5,13%	97,44	-0,13%	5,79%	5,26%	526	6,6	-152	400	USD	BBB / / BBB
ГПБ-13	28.06.2013	1,40	28.06.12	7,93%	105,57	0,03%	3,94%	7,51%	372	-3,6	-337	443	USD	BB+ / Baa3 /
ГПБ-14	15.12.2014	2,70	15.06.12	6,25%	101,70	0,01%	5,61%	6,15%	527	1,2	-171	1 000	USD	BB+ / Baa3 /
ГПБ-15	23.09.2015	3,28	23.03.12	6,50%	102,51	-0,01%	5,73%	6,34%	539	1,8	-158	948	USD	BB+ / Baa3 /
МБРР-16*	10.03.2016	3,46	10.03.12	7,93%	86,50	0,00%	12,16%	9,17%	1162	3,8	485	60	USD	/ B2 /
НОМОС-13	21.10.2013	1,67	21.04.12	6,50%	101,11	0,09%	5,82%	6,43%	560	-4,8	-149	400	USD	/ Baa3 / BB
ПромсвязьБ-13	15.07.2013	1,42	15.07.12	10,75%	106,88	0,06%	5,88%	10,06%	566	-6,1	-143	150	USD	NR / Baa2 / BB-
ПромсвязьБ-14	25.04.2014	2,13	25.04.12	6,20%	97,50	0,34%	7,41%	6,36%	718	-15,2	9	500	USD	/ Baa2 / BB-
ПромсвязьБ-18*	31.01.2018	0,95	31.01.12	12,50%	103,88	-0,06%	11,59%	12,03%	1136	2,3	427	100	USD	NR / Baa3 / B+
ПромсвязьБ-16	08.07.2016	3,66	08.07.12	11,25%	106,18	0,22%	9,52%	10,60%	899	-3,6	221	200	USD	/ Baa3 / B+
ПСБ-15*	29.09.2015	3,36	29.03.12	5,01%	93,89	-0,21%	6,91%	5,34%	657	8,3	-41	400	USD	/ Baa2 / BBB-
Пробизнесбанк-16	10.05.2016	3,37	10.05.12	11,75%	89,00	0,00%	15,31%	13,20%	1497	2,1	800	62	USD	/ /
РенКап-16	21.04.2016	3,30	21.04.12	11,00%	78,49	-0,65%	18,49%	14,02%	1815	-486,8	1118	325	USD	B+ / B1 / B
РСХБ-13	16.05.2013	1,28	16.05.12	7,18%	104,69	-0,01%	3,54%	6,85%	331	-0,5	-378	647	USD	/ Baa1 / BBB
РСХБ-14	14.01.2014	1,90	14.07.12	7,13%	104,59	-0,01%	4,69%	6,81%	447	0,4	-262	720	USD	/ Baa1 / BBB
РСХБ-17	15.05.2017	4,58	15.05.12	6,30%	102,79	-0,12%	5,68%	6,13%	489	6,4	-163	584	USD	/ Baa1 / BBB
РСХБ-18	29.05.2018	5,16	29.05.12	7,75%	109,39	-0,05%	5,96%	7,08%	516	4,6	179	980	USD	/ Baa1 / BBB
РСХБ-21	03.06.2021	3,87	03.06.12	6,00%	90,93	-0,14%	7,35%	6,60%	682	5,2	4	800	USD	/ Baa2 / BBB-
Русский Стандарт-15*	16.12.2015	3,40	16.06.12	7,73%	90,60	0,37%	10,73%	8,53%	1019	-7,9	342	200	USD	B- / B1 /
Русский Стандарт-16*	01.12.2016	0,07	01.06.12	7,56%	88,96	0,16%	10,51%	8,50%	1028	-2,8	319	200	USD	B- / B1 /
Сбербанк-13	15.05.2013	1,29	15.05.12	6,48%	105,15	-0,06%	2,52%	6,16%	229	2,7	-480	500	USD	/ A3 / BBB
Сбербанк-13-2	02.07.2013	1,42	02.07.12	6,47%	105,15	-0,04%	2,84%	6,15%	262	1,7	-447	500	USD	/ A3 / BBB
Сбербанк-15	07.07.2015	3,21	07.07.12	5,50%	103,01	0,08%	4,55%	5,34%	421	-1,1	-276	1 500	USD	/ A3 / BBB
Сбербанк-17	24.03.2017	4,53	24.03.12	5,40%	101,67	0,18%	5,03%	5,31%	424	-0,3	-228	1 250	USD	/ A3 / BBB
ТКС-14	21.04.2014	2,01	21.04.12	11,50%	102,00	0,00%	10,47%	11,27%	1024	0,5	315	175	USD	/ B2 / B
ТранскапиталБ-17	18.07.2017	3,98	18.01.12	10,51%	87,00	-2,53%	13,98%	12,09%	1344	68,3	666	100	USD	/ B2 /
ХКФ-14	18.03.2014	2,01	18.03.12	7,00%	100,34	-0,01%	6,82%	6,98%	660	1,4	-49	500	USD	NR / Baa3 / BB-

Источник: Bloomberg, Отдел исследований Альфа-Банка

* - Доходность и дюрация рассчитываются к дате исполнения опциона на покупку

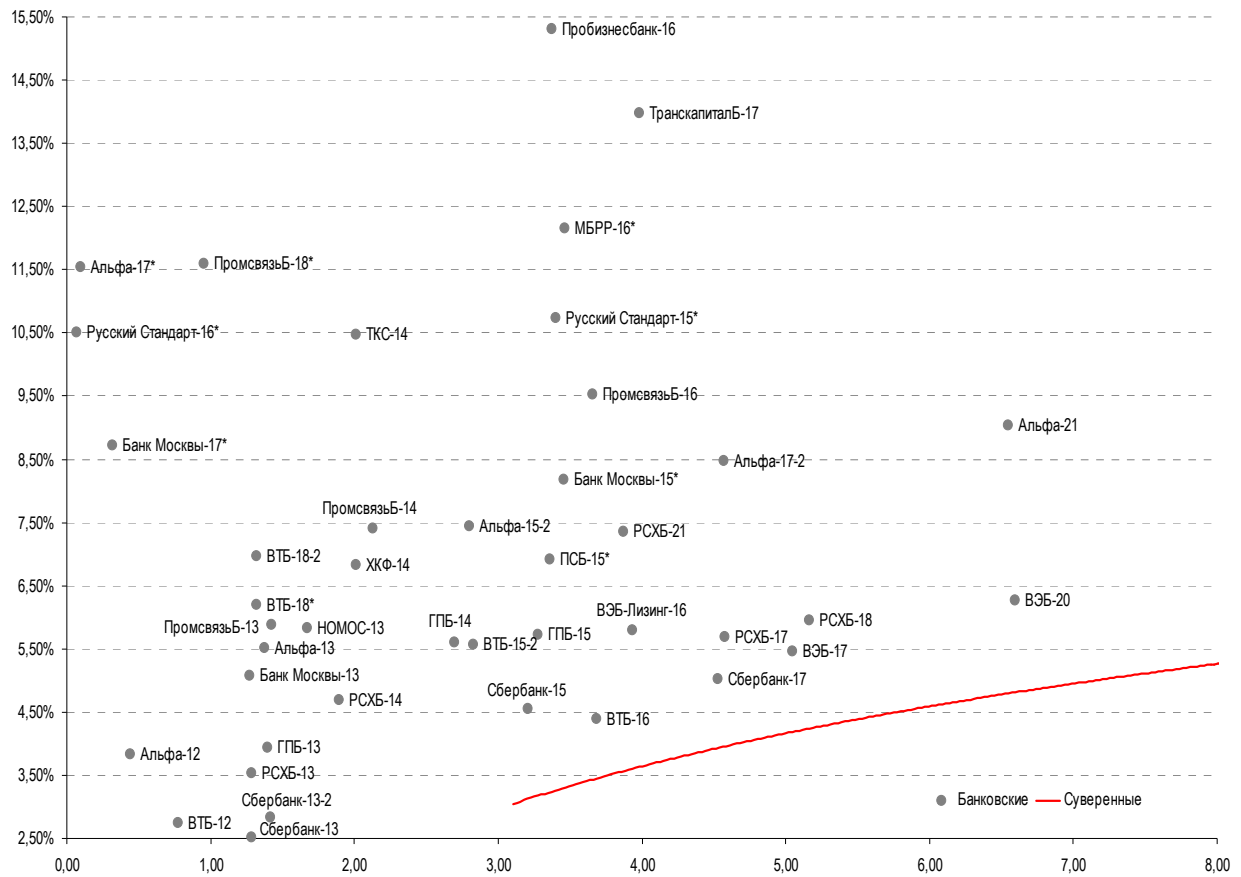
Илл. 9: Динамика российских корпоративных еврооблигаций в разбивке по секторам

	Дата погаш-я	Дюра-ция, лет	Дата ближ. купона	Ставка купона	Цена закрытия	Изме-нение	Доход к оферте/погаш-ю	Текущ дох-сть	Спред по дю-рации	Сред к сувер. евро-облиг.	Объем выпуска млн	Валюта	Рейтинги S&P/Moody's/Fitch	
Нефтегазовые														
Газпром-12	09.12.2012	0,90	09.12.12	4,56%	101,71	0,01%	2,60%	4,48%	--	--	1 000	EUR	BBB/ Baa1 / BBB	
Газпром-13-1	01.03.2013	1,06	01.03.12	9,63%	107,05	-0,02%	3,19%	8,99%	297	-1,3	-412	1 750	USD	BBB/ Baa1 / BBB
Газпром-13-2	22.07.2013	0,46	22.01.12	4,51%	101,41	0,01%	1,41%	4,44%	119	-5,3	-590	201	USD	/ /
Газпром-13-3	22.07.2013	0,61	22.01.12	5,63%	102,15	-0,04%	2,03%	5,51%	181	0,8	-528	80	USD	BBB/ Baa1 / BBB
Газпром-13-4	11.04.2013	1,19	11.04.12	7,34%	104,85	-0,04%	3,30%	7,00%	308	1,5	-401	400	USD	BBB/ Baa1 / BBB
Газпром-13-5	31.07.2013	1,44	31.01.12	7,51%	106,13	0,04%	3,39%	7,08%	317	-3,9	-392	500	USD	BBB/ Baa1 / BBB
Газпром-14	25.02.2014	1,97	25.02.12	5,03%	103,00	0,19%	3,52%	4,88%	--	--	--	780	EUR	BBB/ Baa1 / BBB
Газпром-14-2	31.10.2014	2,64	31.10.12	5,36%	104,11	0,12%	3,78%	5,15%	--	--	--	700	EUR	BBB/ Baa1 / BBB
Газпром-14-3	31.07.2014	2,28	31.01.12	8,13%	109,46	0,09%	4,16%	7,42%	394	-4,0	-315	1 250	USD	BBB/ Baa1 / BBB
Газпром-15-1	01.06.2015	3,06	01.06.12	5,88%	103,81	0,30%	4,62%	5,66%	--	--	--	1 000	EUR	BBB/ Baa1 / BBB
Газпром-15-2	04.02.2015	2,65	04.02.12	8,13%	109,89	0,26%	4,57%	7,39%	--	--	--	850	EUR	BBB/ Baa1 / BBB
Газпром-15-3	29.11.2015	3,54	29.05.12	5,09%	102,24	-0,04%	4,45%	4,98%	392	4,1	-286	1 000	USD	BBB/ Baa1 / BBB
Газпром-16	22.11.2016	4,25	22.05.12	6,21%	106,24	0,02%	4,75%	5,85%	422	2,5	-256	1 350	USD	BBB/ Baa1 / BBB
Газпром-17	22.03.2017	4,51	22.03.12	5,14%	102,45	0,13%	4,59%	5,01%	--	--	--	500	EUR	BBB/ Baa1 / BBB
Газпром-17-2	02.11.2017	5,08	02.11.12	5,44%	102,39	0,29%	4,95%	5,31%	--	--	--	500	EUR	BBB/ Baa1 / BBB
Газпром-18	13.02.2018	4,95	13.02.12	6,61%	106,35	0,05%	5,35%	6,21%	--	--	--	1 200	EUR	BBB/ Baa1 / BBB
Газпром-18-2	11.04.2018	5,02	11.04.12	8,15%	114,97	0,15%	5,29%	7,09%	450	0,4	113	1 100	USD	BBB/ Baa1 / BBB
Газпром-20	01.02.2020	6,25	01.02.12	7,20%	107,75	0,06%	4,23%	6,68%	292	2,9	-21	568	USD	BBB+/ / A-
Газпром-22	07.03.2022	7,45	07.03.12	6,51%	102,92	0,09%	6,12%	6,33%	481	4,7	168	1 300	USD	BBB/ Baa1 / BBB
Газпром-34	28.04.2034	11,12	28.04.12	8,63%	121,48	0,01%	6,75%	7,10%	488	5,8	85	1 200	USD	BBB/ Baa1 / BBB
Газпром-37	16.08.2037	11,98	16.02.12	7,29%	106,27	-0,02%	6,77%	6,86%	490	6,1	88	1 250	USD	BBB/ Baa1 / BBB
Лукойл-14	05.11.2014	2,59	05.05.12	6,38%	105,93	-0,07%	4,11%	6,02%	377	3,6	-320	900	USD	BBB-/ Baa2 / BBB-
Лукойл-17	07.06.2017	4,64	07.06.12	6,36%	104,05	0,03%	5,48%	6,11%	469	3,0	-184	500	USD	BBB-/ Baa2 / BBB-
Лукойл-19	05.11.2019	6,07	05.05.12	7,25%	106,10	0,04%	6,25%	6,83%	495	5,1	181	600	USD	BBB-/ Baa2 / BBB-
Лукойл-20	09.11.2020	6,86	09.05.12	6,13%	99,89	0,10%	6,14%	6,13%	484	4,5	170	1 000	USD	BBB-/ Baa2 / BBB-
Лукойл-22	07.06.2022	7,64	07.06.12	6,66%	102,16	0,12%	6,37%	6,52%	506	4,3	193	500	USD	BBB-/ Baa2 / BBB-
Новатэк-16	03.02.2016	3,61	03.02.12	5,33%	102,62	-0,09%	4,61%	5,19%	407	5,5	-271	600	USD	BBB-/ Baa3 / BBB-
Новатэк-21	03.02.2021	6,79	03.02.12	6,60%	102,65	-0,12%	6,22%	6,43%	491	7,7	178	650	USD	/ Baa3 / BBB-
ТНК-ВР-12	20.03.2012	0,18	20.03.12	6,13%	100,78	-0,13%	1,71%	6,08%	148	49,8	-561	500	USD	BBB-/ Baa2 / BBB-
ТНК-ВР-13	13.03.2013	1,11	13.03.12	7,50%	104,95	-0,08%	3,11%	7,15%	289	4,9	-420	600	USD	BBB-/ Baa2 / BBB-
ТНК-ВР-15	02.02.2015	2,75	02.02.12	6,25%	104,14	-0,04%	4,77%	6,00%	443	2,5	-254	500	USD	BBB-/ Baa2 / BBB-
ТНК-ВР-16	18.07.2016	3,80	18.01.12	7,50%	107,82	-0,12%	5,51%	6,96%	498	5,9	-180	1 000	USD	BBB-/ Baa2 / BBB-
ТНК-ВР-17	20.03.2017	4,40	20.03.12	6,63%	104,21	0,17%	5,67%	6,36%	488	-0,2	-164	800	USD	BBB-/ Baa2 / BBB-
ТНК-ВР-18	13.03.2018	4,94	13.03.12	7,88%	110,23	-0,21%	5,87%	7,14%	508	7,9	170	1 100	USD	BBB-/ Baa2 / BBB-
ТНК-ВР-20	02.02.2020	6,12	02.02.12	7,25%	107,20	0,01%	6,10%	6,76%	480	5,6	167	500	USD	BBB-/ Baa2 / BBB-
Транснефть-12	27.06.2012	0,45	27.06.12	5,38%	100,81	-0,04%	3,43%	5,34%	--	--	--	700	EUR	BBB/ Baa1 /
Транснефть-12-2	27.06.2012	0,45	27.06.12	6,10%	101,99	-0,00%	1,63%	5,98%	140	-6,1	-569	500	USD	BBB/ Baa1 /
Транснефть-14	05.03.2014	2,01	05.03.12	5,67%	104,23	-0,05%	3,59%	5,44%	337	2,4	-372	1 300	USD	BBB/ Baa1 /
Металлургические														
Евраз-13	24.04.2013	1,21	24.04.12	8,88%	104,71	0,15%	5,00%	8,48%	478	-13,8	-231	534	USD	B+/ B2 / BB-
Евраз-15	10.11.2015	3,31	10.05.12	8,25%	101,77	0,07%	7,70%	8,11%	736	-0,7	39	577	USD	B+/ B2 / BB-
Евраз-18	24.04.2018	4,79	24.04.12	9,50%	103,15	0,27%	8,83%	9,21%	804	-2,0	152	509	USD	B+/ B2 / BB-
Евраз-18-2	27.04.2018	5,07	27.04.12	6,75%	89,71	0,42%	8,92%	7,52%	813	-4,5	475	850	USD	B+/ B2 / BB-
Кокс-16	23.06.2016	3,78	23.06.12	7,75%	89,78	0,31%	10,70%	8,63%	1016	-5,2	339	350	USD	B-/ B3 /
Металлоинвест-16	21.07.2016	3,82	21.01.12	6,50%	91,82	0,42%	8,73%	7,08%	820	-7,6	142	750	USD	/ Baa3 / BB-
Распадская-12	22.05.2012	0,35	22.05.12	7,50%	100,56	0,09%	5,80%	7,46%	557	-29,6	-152	300	USD	/ B1 / B+
Северсталь-13	29.07.2013	1,41	29.01.12	9,75%	107,26	0,26%	4,79%	9,09%	456	-19,9	-253	544	USD	BB/ Baa2 / BB-
Северсталь-14	19.04.2014	2,06	19.04.12	9,25%	107,14	0,13%	5,82%	8,63%	560	-6,9	-149	375	USD	BB/ Baa2 / BB-
Северсталь-16	26.07.2016	3,88	26.01.12	6,25%	95,80	0,42%	7,36%	6,52%	682	-7,5	4	500	USD	BB/ Baa2 / BB-
Северсталь-17	25.10.2017	4,79	25.04.12	6,70%	96,17	0,13%	7,53%	6,97%	674	1,1	21	1 000	USD	BB/ Baa2 / BB-
ТМК-18	27.01.2018	4,64	27.01.12	7,75%	86,40	0,13%	10,88%	8,97%	1009	1,4	357	500	USD	B+/ B1 /
Телекоммуникационные														
МТС-12	28.01.2012	0,03	28.01.12	8,00%	100,12	0,00%	4,12%	7,99%	390	-71,1	-319	400	USD	BB / Baa2 / BB+
МТС-20	22.06.2020	6,26	22.06.12	8,63%	111,26	0,26%	6,84%	7,75%	554	1,4	241	750	USD	BB / Baa2 / BB+
Вымпелком-13	30.04.2013	1,23	30.04.12	8,38%	104,18	-0,01%	4,98%	8,04%	476	-0,7	-233	801	USD	BB/ Baa3 /
Вымпелком-14	29.06.2014	2,33	29.03.12	4,58%	96,75	0,63%	6,01%	4,73%	579	-25,9	-130	200	USD	/ Baa3 /
Вымпелком-16	23.05.2016	3,71	23.05.12	8,25%	102,98	-0,02%	7,43%	8,01%	690	3,4	12	600	USD	BB/ Baa3 /
Вымпелком-16-2	02.02.2016	3,51	02.02.12	6,49%	96,88	0,03%	7,40%	6,70%	686	2,3	9	500	USD	BB/ Baa3 /
Вымпелком-17	01.03.2017	4,33	01.03.12	6,25%	93,85	0,01%	7,73%	6,66%	719	29,1	41	500	USD	/ Baa3 /
Вымпелком-18	30.04.2018	4,85	30.04.12	9,13%	101,62	0,15%	8,78%	8,98%	799	0,5	147	1 000	USD	BB/ Baa3 /
Вымпелком-21	02.02.2021	6,29	02.02.12	7,75%	90,72	-0,64%	9,29%	8,54%	798	16,3	485	1 000	USD	BB/ Baa3 /
Вымпелком-22	01.03.2022	6,85	01.03.12	7,50%	88,57	-0,92%	9,27%	8,47%	796	19,6	483	1 500	USD	BB/ Baa3 /

Прочие														
АПРОСА-20	03.11.2020	6,45	03.05.12	7,75%	100,89	-0,14%	7,61%	7,68%	630	8,0	317	1 000 USD	BB-/ (P)Ba3	/ BB-
АПРОСА-14	17.11.2014	2,55	17.05.12	8,88%	108,81	-0,04%	5,47%	8,16%	513	2,1	-184	500 USD	BB-/ Ba3	/ BB-
Еврохим-12	21.03.2012	0,18	21.03.12	7,88%	100,87	0,77%	2,96%	7,81%	274	-421,9	-435	300 USD	BB/	/ BB
КЗОС-15	19.03.2015	2,71	19.03.12	10,00%	100,50	0,00%	9,80%	9,95%	946	1,6	249	101 USD	NR/	/ C
ЛенспецСМУ	09.11.2015	3,20	09.02.12	9,75%	107,00	0,00%	7,62%	9,11%	728	1,2	30	150 USD	B/	/
НКНХ-15	22.12.2015	3,41	22.06.12	8,50%	99,44	0,57%	8,67%	8,55%	813	-14,1	136	31 USD	/	/ B+
НМТП-12	17.05.2012	0,34	17.05.12	7,00%	100,81	0,09%	4,50%	6,94%	428	-30,7	-281	300 USD	BB-/ B1	/
РЖД-17	03.04.2017	4,52	03.04.12	5,74%	102,95	0,01%	5,09%	5,57%	430	3,6	-223	1 500 USD	BBB/ Baa1	/ BBB
СИНЕК-15	03.08.2015	3,08	03.02.12	7,70%	104,54	-0,00%	6,25%	7,37%	591	1,4	-106	250 USD	/ Ba1	/ BBB-
Совкомфлот	27.10.2017	4,92	27.04.12	5,38%	88,03	0,37%	8,00%	6,11%	721	-3,6	383	800 USD	/ Ba2	/ BBB-

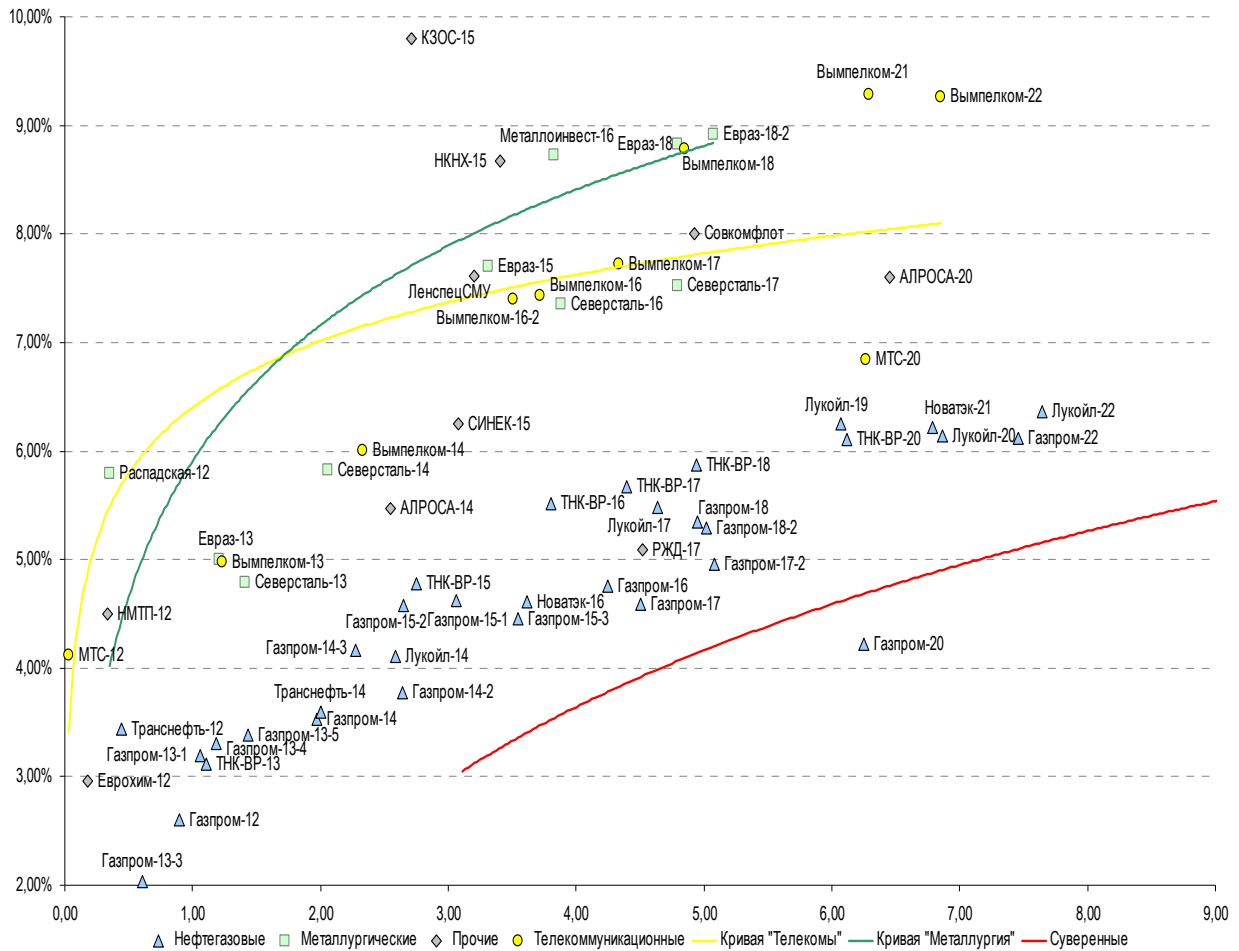
Источник: Bloomberg, Отдел исследований Альфа-Банка

Илл. 10: Доходность российских еврооблигаций банковского сектора



Источник: Bloomberg

Илл. 11: Доходность российских корпоративных еврооблигаций



Источник: Bloomberg

Информация

Альфа-Банк (Москва)	Россия, Москва, 107078, пр-т Академика Сахарова, 12
Управление долговых ценных бумаг и деривативов	Саймон Вайн, Руководитель Управления (+7 495) 745-7896
Торговые операции	Олег Артеменко, директор по финансированию (7 495) 785-74 05 Константин Зайцев, директор по торговым операциям (7 495) 785-74 08 Михаил Грачев, директор по торговым операциям (7 495) 785-74 04 Сергей Осмачек, трейдер (7 495) 783 51 02 Игорь Панков, директор по продажам (7 495) 786-48 92 Владислав Корзан, вице-президент по продажам (7 495) 783-51 03 Дэвид Мэтлок, директор по международным продажам (7 495) 783-50 29 Ольга Паркина, вице-президент по продажам (7 495) 785-74 09 Егор Романченко, специалист по продажам (7 495) 786-48 97
Аналитическая поддержка	Екатерина Леонова, старший аналитик по внутреннему долгу (7 495) 974-25 15 (доб. 8523) Татьяна Цилюрик, аналитик по внешнедолговым рынкам (7 495) 974-25 15 (доб. 7669) Денис Воднев, старший кредитный аналитик (7 495) 792-58 47 Станислав Боженко, Ph.D старший кредитный аналитик (7 495) 974-25 15 (доб. 7121)
Долговой рынок капитала	Александр Гуня, директор на долговом рынке капитала (7 495) 974-2515 доб. 6368/3437 Наталья Юркова, Старший менеджер (7 495) 785-9671

© Альфа-Банк, 2012 г. Все права защищены. Генеральная лицензия ЦБ РФ № 1326 от 29.01.1998 г.

Настоящий отчет и содержащаяся в нем информация являются исключительной собственностью Альфа-Банка. Несанкционированное копирование, воспроизводство и распространение настоящего материала, частично или полностью, в отсутствие разрешения Альфа-Банка в письменной форме строго запрещено.

Данный материал предназначен ОАО «Альфа-Банк» (далее – «Альфа-Банк») для распространения в Российской Федерации. Он не предназначен для распространения среди частных инвесторов. Несмотря на то, что приведенная в данном материале информация получена из источников, которые, по мнению Альфа-Банка, являются надежными, Альфа-Банк, его руководящие и прочие сотрудники не делают заявлений и не дают заверений ни в прямой, ни в косвенной форме, относительно своей ответственности за точность, полноту такой информации и отсутствие в данном материале каких-либо важных сведений. Любая информация и любые суждения, приведенные в данном материале, могут быть изменены без предупреждения. Альфа-Банк не дает заверений и не заявляет, что упомянутые в данном материале ценные бумаги и/или суждения предназначены для всех его получателей. Данный материал и содержащиеся в нем сведения носят исключительно информативный характер и не могут рассматриваться ни как приглашение или побуждение сделать оферту, ни как просьба купить или продать ценные бумаги или другие финансовые инструменты, или осуществить какую-либо иную инвестиционную деятельность. Альфа-Банк и связанные с ним компании, руководящие сотрудники и прочие сотрудники всех этих структур, в т.ч. лица, участвующие в подготовке и издании данного материала, могут иметь отношения с маркет-мейкерами, а иногда и выступать в качестве таковых, а также в качестве консультантов, брокеров или представителей коммерческого или инвестиционного банка в отношении ценных бумаг, финансовых инструментов или компаний, упомянутых в данном материале, либо входить в органы управления таких компаний. Ценные бумаги с номиналом в иностранной валюте подвержены колебаниям валютного курса, которые могут привести к снижению их стоимости, цены или дохода от вложений в них. Кроме того, инвесторы, вкладывающие средства в ценные бумаги типа АДР, стоимость которых изменяется в зависимости от курса иностранных валют, принимают на себя валютный риск. Инвестиции в России и в российские ценные бумаги сопряжены со значительным риском, поэтому инвесторы, прежде чем вкладывать средства в такие бумаги, должны провести собственное исследование и изучить экономические и финансовые показатели самостоятельно. Инвесторы должны обсудить со своими финансовыми консультантами риски, связанные с таким приобретением. Альфа-Банк и их дочерние компании могут публиковать данный материал в других странах. Поскольку распространение данной публикации на территории других государств может быть ограничено законом, лица, в чьем распоряжении окажется данный материал, должны быть информированы о таких ограничениях и соблюдать их. Любые случаи несоблюдения указанных ограничений могут рассматриваться как нарушение закона о ценных бумагах и других соответствующих законов, действующих в той или иной стране. **Примечание, касающееся законодательства США о ценных бумагах:** Данная публикация распространяется в США компанией Alforta Capital Markets, Inc. (далее – «Alforta»), являющейся дочерней компанией Альфа-групп, постольку, поскольку это разрешено законодательством США по ценным бумагам и другими соответствующими законами и положениями. В этой связи Alforta несет ответственность за содержание данного исследования. Лица на территории США, получившие данную публикацию и желающие осуществить сделку с той или иной ценной бумагой или финансовым инструментом, анализируемым в ней, должны делать это только после уведомления об этом представителя Alforta в США. Любые случаи несоблюдения данных ограничений могут рассматриваться как нарушение законодательства США о ценных бумагах.